



## **Rapportage van de meest materiele scope 3 emissies**

Criteria Conform niveau 5 van de CO2-prestatieladder versie 3.1  
Opgesteld door T. van Dinter, M. Slootjes en M. Vermeulen  
Opgesteld op 05-04-2023  
Paraaf

Autorisatiedatum 04-05-2023

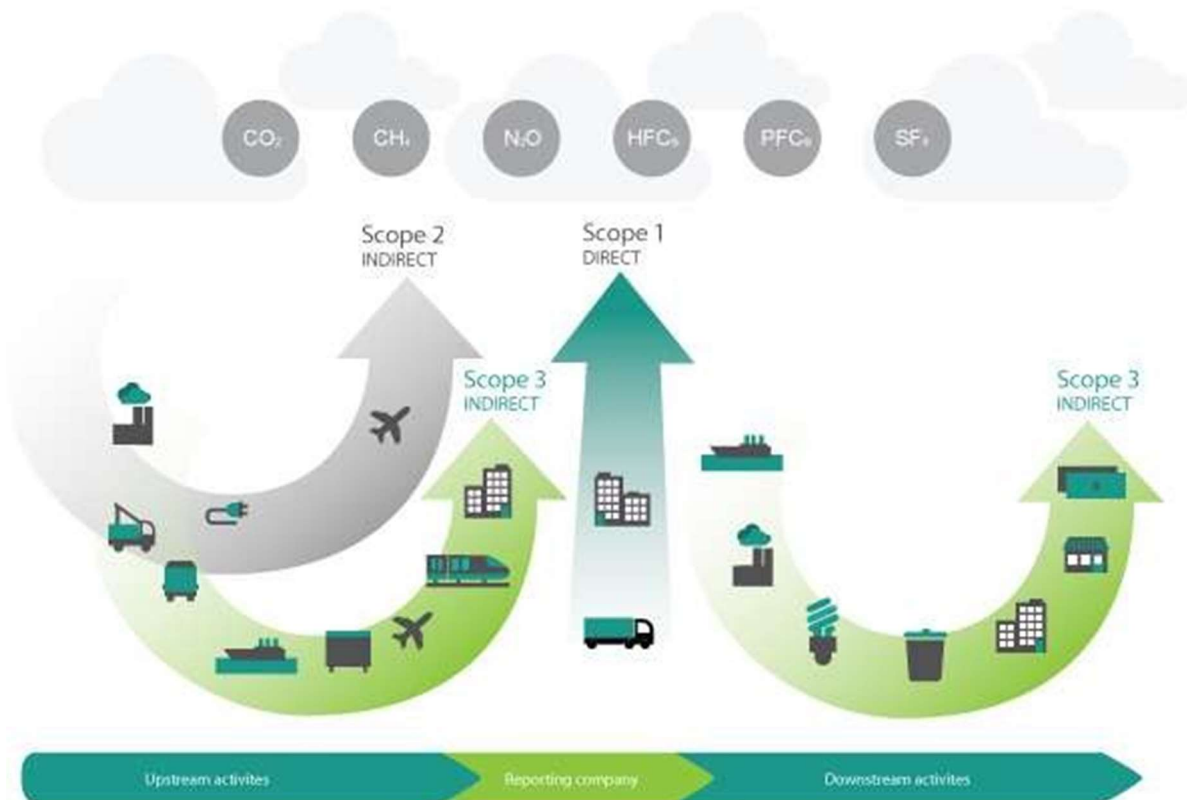
# Inhoudsopgave

|          |  |          |
|----------|--|----------|
| <b>1</b> | <b>INLEIDING EN VERANTWOORDING .....</b>                             | <b>3</b> |
| <b>2</b> | <b>SCOPE 3 EMISSIE ANALYSE.....</b>                                  | <b>3</b> |
| 2.1.     | BEPALING RELEVANTIE .....  | 3        |
| 2.2.     | KEUZE KETENANALYSE.....  | 7        |
| 2.3.     | BETROKKEN PARTIJEN IN DE KETEN VAN DE MEESTE MATERIELE EMISSIES..... | 7        |
| 2.4.     | ANALYSE VAN MOGELIJKHEDEN SCOPE 3 EMISSIE TE BEÏNVLOEDEN.....        | 8        |

## 1 Inleiding en verantwoording

De CO2 prestatieladder is een methode om de CO2-emissie in kaart te brengen en deze te reduceren. De norm onderscheidt hierbij met 3 scopes die staan voor verschillende soorten CO2 uitstoot. Scope 1 zijn alle directe emissies, scope 2 zijn indirecte emissies als gevolg van het verbruik van energie en gemaakte vliegreizen. Alle overige indirecte emissies vallen onder scope 3.

De bepaling van de verschillende scopes conform de nieuwe versie van CO2 prestatieladder (3.1) is in onderstaand schema weergegeven:



## 2 Scope 3 emissie analyse

### 2.1. Bepaling relevantie

In onderstaande tabel (overgenomen uit de Corporate Value Chain (Scope 3) bladzijde 61) worden de 15 categorieën 'gescoord' op materialiteit aan de hand van de zes criteria. Hierbij geldt de volgende schaalindeling: 1 = Zeer laag; 2 = Laag; 3 = Niet hoog, niet laag; 4 = Hoog; 5 = Zeer hoog.

De criteria A tot en met F betekenen het volgende:

*A. Omvang van de emissies; B. Invloed van het bedrijf op de emissies; C. Risico's voor het bedrijf; D. Emissies van kritisch belang voor stakeholders; E. Emissies die ge-outsourced zijn; F. Emissies die door de sector zijn geïdentificeerd als significant/relevant en overige*

De categorieën met de hoogste eindscore zijn het meest materieel. Op deze manier is geprobeerd met kwalitatieve criteria en gegevens een kwantitatieve analyse te maken.

Tabel 1.

| Upstream/<br>downstream  | Scope 3 categorie                   | Criteria * |     | Relevant (J/N)  | Reden indien niet relevant of toelichting  |
|--|-------------------------------------|------------|-----|---|--|
|  |                                     |            |     |   |  |
| Upstream   | 1. Aangekochte goederen en diensten | A.         | 4   | Ja  | Duurzaam inkopen, of maatschappelijk verantwoord inkopen, betekent dat we, naast de prijs van de producten, diensten of werken ook letten op de effecten van de inkoop op milieu en sociale aspecten. Om dit concreet toe te passen is het belangrijk dat we als bedrijf bepalen op welke thema's we het accent willen leggen en welk ambitieniveau we willen bereiken binnen de ruimte die we bij ProRail aanbestedingen krijgen. |
|  |                                     | B.         | 1   |   |  |
|  |                                     | C.         | 2   |   |  |
|  |                                     | D.         | 3   |   |  |
|  |                                     | E.         | 1   |   |  |
|  |                                     | F.         | 4   |   |  |
|  | 2. Kapitaal goederen                | A.         | 3   | Ja  | Een deel van de kapitaalgoederen, specifiek de bedrijfswagens, heeft een belangrijke invloed op de CO2-uitstoot van het bedrijf. Het is daarom van belang voor aanschaf van deze goederen te onderzoeken welke aspecten van belang zijn en hoe deze invloed hebben op de CO2-uitstoot.   |
|  |                                     | B.         | 4   |   |  |
|  |                                     | C.         | 3   |   |  |
|  |                                     | D.         | 4   |   |  |
| E.   |                                     | 1          |     |   |  |
| F.   |                                     | 3          |     |   |  |
| 3. Brandstof en energie gerelateerde activiteiten (niet opgenomen in scope 1 of scope 2) | A.                                  | 2          | Ja  | Het gaat hier specifiek om het brandstofverbruik van onderaannemers. Een mogelijkheid is in de selectieprocedure voor onderaannemers de reisafstand mee te laten wegen en CO2 als onderdeel van de opdracht op te laten nemen.  |  |
|  | B.                                  | 3          |     |   |  |
|  | C.                                  | 3          |     |   |  |
|  | D.                                  | 4          |     |   |  |
|  | E.                                  | 3          |     |   |  |
|  | F.                                  | 3          |     |   |  |
| 4. Upstream transport en distributie   | A.                                  | 4          | Ja  | Efficiënt inplannen waar goederen worden bezorgd, om hierdoor de transportkilometers te reduceren. Bij de selectieprocedure voor leveranciers/bezorgers de wijze van transport en de voertuigen laten meewegen.   |  |
|  | B.                                  | 3          |     |   |  |
|  | C.                                  | 2          |     |   |  |
|  | D.                                  | 4          |     |   |  |
|  | E.                                  | 4          |     |   |  |
|  | F.                                  | 3          |     |   |  |
| 5. Productieafval  | A.                                  | 2          | Ja  | Waar mogelijk het ontstaan van afval voorkomen of beperken. In het geval van vrijkomend afval een zo nuttig mogelijke toepassing (hergebruik) realiseren.   |  |
|  | B.                                  | 1          |     |   |  |
|  | C.                                  | 2          |     |   |  |
|  | D.                                  | 3          |     |   |  |
|  | E.                                  | 1          |     |   |  |
|  | F.                                  | 3          |     |   |  |
| 6. Personenvervoer onder werktijd (Business Travel)                                      |                                     | -          | Nee | Opgenomen in scope 1 conform de CO2-prestatieladder versie 3.1  |  |
| 7. Woon-werkverkeer  | A.                                  | 2          | Ja  | Werknemers maken kilometers om op het werk te komen.<br>Woon-werkverkeer waar mogelijk beperken door directe aanrijdroutes naar de projecten.<br>Bij indeling van medewerkers op projecten rekening houden met de woonplaatsen van medewerkers en de ligging van projecten. Bij de werving van nieuwe medewerkers de woonplaats laten meewegen. |  |
|  | B.                                  | 4          |     |   |  |
|  | C.                                  | 2          |     |   |  |
|  | D.                                  | 3          |     |   |  |
|  | E.                                  | 1          |     |   |  |
|  | F.                                  | 2          |     |   |  |

| Upstream/<br>downstream | Scope 3 categorie           | Criteria<br>* | Relevant<br>(J/N) | Reden indien niet relevant of toelichting  |
|-------------------------|-----------------------------|---------------|-------------------|--|
|                         | 8. Upstream geleaste activa | -             | Nee               | De emissies van de geleaste activa vallen conform GHG-protocol bijlage A in scope 1 & 2. |

\* A. Omvang van de emissies; B. Invloed van het bedrijf op de emissies; C. Risico's voor het bedrijf; D. Emissies van kritisch belang voor stakeholders; E. Emissies die ge-outsourced zijn; F. Emissies die door de sector zijn geïdentificeerd als significant/relevant en overige.

| Upstream/<br>downstream                            | Scope 3 categorie                            | Criteria<br>* | Relevant<br>(J/N)  | Reden indien niet relevant of toelichting  |
|--|--|---------------|--|--|
| <b>Downstream</b>                                  | 9. Downstream transport en distributie       | A. 2          | Ja   | Vervoersbewegingen die noodzakelijk zijn na (op)levering van een project bestaan uit servicebezoeken. Deze kunnen tot een minimum beperkt worden door gedegen controles tijdens installatie.                   |
|  |  | B. 4          |  |  |
|  |  | C. 2          |  |  |
|  |  | D. 4          |  |  |
|  |  | E. 3          |  |  |
|  |  | F. 3          |  |  |
|  | 10. Ver- of bewerken van verkochte producten | -             | Nee  | Er worden geen producten verkocht die ver- of bewerkt moeten worden.   |
|  | 11. Gebruik van verkochte producten          | -             | Nee  | Er worden geen producten verkocht die in de gebruiksfase zelf emissies uitstoten. De projecten die worden opgeleverd verbruiken zelf geen energie maar bieden de infrastructuur voor het verbruik van energie. |
| 12. End-of-life verwerking van verkochte producten | A. 3   | Ja            | Als er renovatieprojecten zijn komen er materialen vrij die conform het beleid van de organisatie deugdelijk gescheiden worden om zo de bruikbaarheid van het restmateriaal te verhogen. |  |
|  | B. 2   |               |  |  |
|  | C. 2   |               |  |  |
|  | D. 3   |               |  |  |
|  | E. 1   |               |  |  |
|  | F. 4   |               |  |  |
| 13. Downstream geleaste activa                     | -  | Nee           | Elektrorail is geen lessor van assets, zoals producten of panden.  |  |
| 14. Franchisehouders                               | -  | Nee           | Er wordt geen gebruik gemaakt van een franchise constructie, Franchisehouders zijn dus niet van toepassing.  |  |
| 15. Investeringen                                  | -  | Nee           | Er wordt geen gebruik gemaakt van een investeringen door derden, deze categorie is dus niet van toepassing   |  |

\* A. Omvang van de emissies; B. Invloed van het bedrijf op de emissies; C. Risico's voor het bedrijf; D. Emissies van kritisch belang voor stakeholders; E. Emissies die ge-outsourced zijn; F. Emissies die door de sector zijn geïdentificeerd als significant/relevant en overige.

Toelichting kolom relatief belang en potentiële invloed.

4 = groot; 3 = middelgroot; 2 = klein; 1 = te verwaarlozen

**Tabel 2.**

| PMC sectoren en activiteiten                   | Omschrijving van activiteit                        | Percentage van omzet | Belang van CO2 belasting van sector | Invloed van de activiteiten | Potentiële invloed van het bedrijf op CO2 uitstoot | Rangorde    |
|--|--|----------------------|-------------------------------------|-----------------------------|--|-------------|
| Energievoorziening in de spoorsector (aanleg)  | 1. Aangekochte goederen en diensten                | 90%                  | 4                                   | 1                           | 2  | <b>7,2</b>  |
|  | 2. Kapitaal goederen                               |                      | 2                                   | 3                           | 1  | 5,4         |
|  | 3. Brandstof en energie gerelateerde activiteiten  |                      | 3                                   | 3                           | 1  | 8,1         |
|  | 4. Transport en distributie (upstream)             |                      | 3                                   | 2                           | 2  | <b>10,8</b> |
|  | 5. Productieafval                                  |                      | 2                                   | 1                           | 1  | 1,8         |
|  | 7. Woon-werkverkeer                                |                      | 1                                   | 3                           | 1  | 2,7         |
|  | 9. Transport en distributie (downstream)           |                      | 1                                   | 3                           | 1  | 2,7         |
|  | 12. End of life verwerking van verkochte producten |                      | 1                                   | 1                           | 1  | 0,9         |
| Energievoorziening in de spoorsector (revisie) | 1. Aangekochte goederen en diensten                | 10%                  | 2                                   | 1                           | 2  | 0,4         |
|  | 2. Kapitaal goederen                               |                      | 2                                   | 3                           | 1  | 0,6         |
|  | 3. Brandstof en energie gerelateerde activiteiten  |                      | 3                                   | 3                           | 1  | 0,6         |
|  | 4. Transport en distributie (upstream)             |                      | 2                                   | 2                           | 1  | 0,4         |
|  | 5. Productieafval                                  |                      | 1                                   | 1                           | 1  | 0,1         |
|  | 7. Woon-werkverkeer                                |                      | 1                                   | 3                           | 1  | 0,3         |
|  | 9. Transport en distributie (downstream)           |                      | 2                                   | 3                           | 1  | 0,6         |
|  | 12. End of life verwerking van verkochte producten |                      | 3                                   | 2                           | 1  | 0,6         |

## 2.2. Keuze ketenanalyse

De bedrijfsactiviteiten van ElektroRail zijn onderdeel van een keten van activiteiten. Zo moeten materialen die worden ingekocht eerst geproduceerd worden (upstream) en gaat het transporteren, gebruik en verwerken van opgeleverde “producten” of “werken” ook gepaard met energiegebruik en emissies (downstream). In tabel 2 is inzichtelijk gemaakt wat de Product-Markt Combinaties zijn waarop Elektrorail de meeste invloed heeft om de CO2-uitstoot te beperken. Op basis hiervan is bepaald welke ketenanalyse uitgevoerd wordt.

ElektroRail zal conform de voorschriften van de CO2-Prestatieladder 3.1 uit de top twee een emissiebron moeten kiezen om 1 ketenanalyse over op te stellen.

De top twee betreft:

- Aangekochte goederen en diensten
- Transport en distributie (upstream)

ElektroRail heeft op basis van de analyse ervoor gekozen om volgende ketenanalyse op te stellen:

### Ketenanalyse Upstream transport

## 2.3. Betrokken partijen in de keten van de meeste materiele emissies

| Meest relevante partijen          | Toelichting op relevantie                                       |
|-----------------------------------|---|
| <b>Leveranciers van producten</b> |   |
| Technische Unie                   | Speciale prijsafspraken, snelle levering                        |
| Batenburg Energietechniek         | Branche specifieke producten, volgens richtlijnen opdrachtgever |
| Boels Verhuur                     | Sanitaire voorziening op locatie                                |
| Infraconcepts                     | Glasvezel benodigd voor aansluiting                             |
| <b>Leveranciers van materieel</b> |   |
| Peugeot dealer                    | Mobiliteit  |
| Aanhanger/meetwagen               | Totstandkoming dienstverlening                                  |
| <b>Dienstverleners</b>            |   |
| C&C Bouwen                        | Kennis en vaardigheden  |
| Gregoria installatietechniek      | Kennis en vaardigheden  |
| K&B producties                    | Kennis en vaardigheden  |
| Q Maduro                          | Kennis en vaardigheden (IT, meetdienst)                         |
| <b>Opdrachtgevers</b>             |   |
| Dura Vermeer                      | Gunnen projecten, prettige samenwerking                         |
| Van Gelder                        | Gunnen projecten, prettige samenwerking                         |
| ProRail                           | Gunnen projecten, grootste opdrachtgever in het spoor           |

#### 2.4. Analyse van mogelijkheden scope 3 emissie te beïnvloeden

| Activiteit                                     | Mogelijke invloed op de scope 3 emissie/ algemene autonome maatregelen conform 5.A.2-1  |
|--|---|
| Aangekochte goederen en diensten               | Duurzaam inkopen, of maatschappelijk verantwoord inkopen, betekent dat we, naast de prijs van de producten, diensten of werken ook letten op de effecten van de inkoop op milieu en sociale aspecten. Om dit concreet toe te passen is het belangrijk dat we als bedrijf bepalen op welke thema's we het accent willen leggen en welk ambitieniveau we willen bereiken. |
| Kapitaal goederen                              | Een deel van de kapitaal goederen, specifiek de bedrijfswagens en machines, hebben een belangrijke invloed op de CO2-uitstoot van het bedrijf. Het is daarom van belang voor aanschaf van deze goederen te onderzoeken welke aspecten van belang zijn en hoe deze invloed hebben op de CO2-uitstoot.  |
| Brandstof en energie gerelateerde activiteiten | Het gaat hier specifiek om het brandstofverbruik van onderaannemers. Een mogelijkheid is in de selectieprocedure voor onderaannemers de reisafstand mee te laten wegen. Hierop wordt al geselecteerd.   |
| Upstream transport en distributie              | Efficiënt inplannen waar goederen worden bezorgd, om hierdoor de transportkilometers te reduceren. Bij de selectieprocedure voor leveranciers/bezorgers de wijze van transport en de voertuigen laten meewegen.   |
| Productie afval                                | Waar mogelijk het ontstaan van afval voorkomen of beperken. In het geval van vrijkomend afval een zo nuttig mogelijke toepassing (hergebruik) realiseren.   |
| Woon-werkverkeer                               | Woon-werkverkeer waar mogelijk beperken door directe aanrijdroutes naar de projecten. Bij indeling van medewerkers op projecten rekening houden met de woonplaatsen van medewerkers en de ligging van projecten. Bij de werving van nieuwe medewerkers de woonplaats laten meewegen.  |
| Downstream transport en distributie            | Bij de selectieprocedure voor leveranciers/bezorgers de wijze van transport en de voertuigen laten meewegen   |
| End of life verwerking van verkochte producten | Veel van de producten zijn voorgeschreven door opdrachtgevers waardoor het type niet beïnvloed kan worden.  |